

【2025年度】

学生募集要項



AUT 愛知工科大学

AICHI UNIVERSITY OF TECHNOLOGY

CONTENTS

■アドミッションポリシー	2	■入学者選抜概要	16
建学の精神／アドミッションポリシー		学校推薦型選抜（一般／専門高校）	
■試験日程	3	総合型選抜（AO）	
■募集人員	4	総合型選抜（自己アピール）	
試験区分ごとの募集人員		総合型選抜（女子特別）	
外国人留学生選抜について		総合型選抜（社会人）	
■出願方法／インターネット出願	5	一般選抜（3科目型／高得点2科目型）	
■出願書類・出願上の注意	7	大学入学共通テスト利用選抜	
出願書類一覧		■大学入学共通テスト利用奨学金制度	27
出願書類の提出		■提出書類	28
出願書類を送られる前に		学校長推薦書	
出願書類を封筒に入れる前に		自己アピール書	
出願書類の提出先		表面 活動報告	
受験票の印刷		裏面 志望理由・自己アピール、経歴書	
心身に障がいがあるなど、受験時に配慮が必要な者		エントリーシート（大学入学共通テスト利用奨学金制度）	
■受験上の注意	9		
試験集合時間			
受験上の注意事項			
試験会場			
過年度試験問題			
■合格発表	10		
入試結果照会			
追加合格			
■入学手続	11		
入学手続方法			
入学辞退			
授業料等			
■調査書および自己アピール書の加点について	12		
調査書			
自己アピール書			
各試験区分における加点の上限			
■2025年度入学選抜について	13		
教育目標達成に必要な、総合力3要件と学力の3要素、選抜方法との関係			
評価について			
学内併願について			
入学前教育について			
学校保健安全法で出席が定められる感染症にともなう本学の対応について			

■建学の精神

社会から喜ばれる知識と技術をもち 歓迎される人柄を兼ね備えた人材を育成し
英知と勤勉な国民性を高め 科学技術、文化の発展に貢献する

使命

学園建学の精神に則り、未来を創る夢に挑み、夢の実現によって社会に貢献する。

教育指針

心を磨き、技を極め、夢に挑む

教育目標：自立と夢の実現

教育指針「心を磨き、技を極め、夢に挑む」に基づき、学生一人ひとりが夢を持ち、社会での自立とその夢の実現に必要な力を主体的に養い、自らの成長に自信を持って就職し、社会から喜ばれ歓迎される技術者となるよう教育すること。

■アドミッションポリシー

工学部

愛知工科大学は、様々な人と向き合って議論・交流・相互理解を行い、お互いに教えあいながら学ぶ協同学習を通して、教育目標「自立と夢の実現」の達成に必要な力（「意欲」「人間性」「能力」）を身に付け、自身を成長させたいという意欲と基礎学力（数学的探求力、読解力、科学的思考力）を有する人を幅広く受け入れます。

数学的探求力

問題の特徴を見つけ出し、関連する数学的な知識と論理能力を使い、問題を解決できる力で、高校での数学科目群の履修・修得を求めます。

読解力

日本語あるいは英語のテキストを理解し、利用して、熟考できる力で、高校での国語及び英語の履修・修得を求めます。

科学的思考力

科学的知識を利用し、課題を明確にし、証拠に基づく結論を導き出せる力で、高校での化学あるいは物理の履修・修得を求めます。

機械システム工学科

1. 自動車など便利な機械の設計開発や製造分野についての学習意欲と基礎学力のある人を求めます。
2. 機械の仕組みやメカニズムを観察したり作動原理を考えたりすることに興味があり、機械技術者に成長したいという意欲のある人を求めます。
3. 将来、モノづくり分野で協同して作業するために必要な能力をバランスよく向上させたいという意欲のある人を求めます。

電子ロボット工学科

1. 自立と夢の実現を目指す本学の教育方針に向けて、自らの得意とする専門分野での能力を伸ばしたいという意欲を持ち、そのための基礎学力のある人を求めます。
2. 将来、広く国内外で活躍しようとする熱意と意欲を持ち、またそれを支える優れた人間性を兼ね備えた人を求めます。
3. 電子制御分野やロボット工学分野について学び、モノづくりを通して社会に貢献したいと意欲をもっている人を求めます。

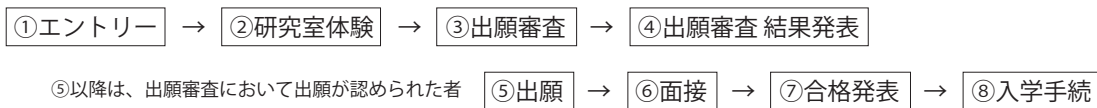
情報メディア学科

1. プログラミング、ネットワーク、情報システム開発など情報通信工学の分野、データサイエンスや AI 技術の分野、あるいはコンピュータを用いたデジタルコンテンツ制作技術の分野について学び自分を成長させたいという夢を持つ人を求めます。
2. 本学の AUT 教育法に基づき自らを成長させたいという意欲を持つ人、そのための基礎学力のある人を幅広く求めます。

試験日程

試験区分	エントリー期間	研究室体験		出願審査 結果発表	
総合型選抜 (AO)	6月1日(土)～9月12日(木) ※研究室体験希望日の2日前までに ホームページから登録	①8月3日(土) ②8月24日(土) ③9月14日(土) ※いずれか選択	研究室体験 レポート作成	①②9月7日(土) ③9月21日(土)	
	出願期間(消印有効)	試験日	合格発表日	1次手続締切日	2次手続締切日
	出願審査合格者のみ(専願) 10月1日(火)～10月11日(金)	10月19日(土) (面接)	11月1日(金)	11月11日(月)	12月13日(金)

総合型選抜(AO)の流れ



試験区分		出願期間(消印有効)	試験日	合格発表日	1次手続締切日	2次手続締切日
学校推薦型選抜 (一般/専門高校)		11月1日(金)～11月8日(金)	11月16日(土)	12月3日(火)	12月16日(月)	1月10日(金)
総合型選抜 (自己アピール)	A日程	10月1日(火)～10月11日(金)	10月19日(土)	11月1日(金)	11月11日(月)	12月13日(金)
	B日程	11月1日(金)～11月8日(金)	11月16日(土)	11月23日(土)	12月2日(月)	1月10日(金)
	C日程	11月29日(金)～12月6日(金)	12月14日(土)	12月21日(土)	1月10日(金)	2月3日(月)
	D日程	1月24日(金)～2月7日(金)	2月15日(土)	2月22日(土)	3月3日(月)	
	E日程	3月3日(月)～3月10日(月)	3月18日(火)	3月22日(土)	3月26日(水)	
総合型選抜 (女子特別)	前期	10月1日(火)～10月11日(金)	10月19日(土)	11月1日(金)	11月11日(月)	12月13日(金)
	中期	11月1日(金)～11月8日(金)	11月16日(土)	11月23日(土)	12月2日(月)	1月10日(金)
	後期	11月29日(金)～12月6日(金)	12月14日(土)	12月21日(土)	1月10日(金)	2月3日(月)
総合型選抜 (社会人)		11月1日(金)～3月10日(月)	随時	試験日より 10日以内	合格発表日より2週間以内 [3月に受験する者は7日以内]	
一般選抜 (3科目型/ 高得点2科目型)	前期A日程	1月8日(水)～1月24日(金)	2月1日(土)	2月8日(土)	2月17日(月)	3月3日(月)
	前期B日程		2月2日(日)			
	中期	1月24日(金)～2月7日(金)	2月15日(土)	2月22日(土)	3月3日(月)	
	後期	2月14日(金)～2月21日(金)	3月1日(土)	3月8日(土)	3月17日(月)	
大学入学共通テスト 利用選抜	前期	1月8日(水)～1月24日(金)	本学独自の試験は 実施しません	2月8日(土)	2月17日(月)	3月3日(月)
	中期	2月3日(月)～2月21日(金)		3月1日(土)	3月10日(月)	
	後期	3月3日(月)～3月10日(月)		3月22日(土)	3月26日(水)	

※出願書類の受付は、出願期間内消印有効。本学事務局窓口でも受付ます(9:00～17:00[平日のみ])。ただし、12月21日(土)～1月6日(月)は、窓口受付を行いません。

募集人員

■試験区分ごとの募集人員

試験区分		機械システム工学科	電子ロボット工学科	情報メディア学科
学校推薦型選抜 (一般/専門高校)		18名	18名	18名
総合型選抜 (AO)		4名	4名	4名
総合型選抜 (自己アピール)	A~E日程	5名	5名	5名
総合型選抜 (女子特別)	前期	3名	3名	3名
	中期			
	後期			
総合型選抜 (社会人)		若干名	若干名	若干名
一般選抜 (3科目型/ 高得点2科目型)	前期	20名	18名	25名
	中期	5名	4名	5名
	後期	5名	3名	5名
大学入学共通テスト 利用選抜	前期	15名	10名	20名
	中期			
	後期			
		75名	65名	85名

- ・学校推薦型選抜の募集人員には、学校推薦型選抜(指定校)を含みます。
- ・一般選抜において、3月に追加募集を行うことがあります。追加募集の有無についてはホームページでご確認ください。

■外国人留学生選抜について

外国人留学生選抜の学生募集要項(別冊)は、本学ホームページ(<https://www.aut.ac.jp/>)を参照してください。

出願方法／インターネット出願

本学の入学者選抜は、すべてインターネット出願になります。

出願前準備

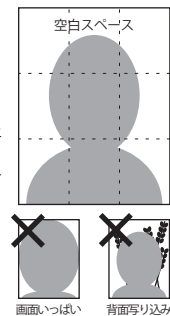
顔写真(証明・出願用)データを準備してください。

〈注意〉

- ・3か月以内に撮影したもの(カラー／背景なし／正面上半身脱帽)
- ・ネット出願の際にアップロードするため、出願を行うパソコン、スマートフォンなどにデータを保存してください。
- ・背景がある写真は認められません。スマートフォンなどで撮影される場合は、白い壁などの前で撮影してください。
- ・前髪で目が隠れる、頭頂部の見切れ、ピンボケ、顔に影があるなど、証明用写真として不備がある場合は再提出となります。

※提出された顔写真は学生証にも使用します。高等学校の制服の写真でも受付ますが、学生証として在学中使用することになるのでおすすめしません。また、アプリなどで加工・補正した写真は使用しないでください。

撮影例



マイページ登録 個人情報登録

本学ホームページ (<https://www.aut.ac.jp/exam/>) の「入試情報」にアクセスしてください。「インターネット出願」を選択し、画面の指示にしたがって出願登録を行ってください。

1. マイページ登録 【エントリー・出願期間内のみ登録可能】

□メールで受け取る場合

- ①インターネット出願のページからアクセスし「メールで通知を受け取る」ボタンを選択します。
- ②氏名、電話番号、メールアドレスを入力してください。
- ③入力したメールアドレス宛にメールが送信されます。
- ④入力したメールアドレスに届く「仮登録完了のお知らせ」メール内にある URL をクリックし、登録を完了させてください。



スマートフォン・タブレットは
こちらからアクセスできます。

□LINE で受け取る場合

- ①インターネット出願のページからアクセスし「LINE で通知を受け取る」ボタンを選択します。
- ②「LINE アプリを開く」を選択します。
- ③認証画面が出てきたら「許可する」を選択します。
- ④「友だちに追加する」を選択します。
- ⑤「新規出願登録へ進む」ボタンを選択します。
- ⑥氏名・電話番号・メールアドレスを入力してください。
- ⑦登録した LINE アカウント宛にメッセージが送信されます。
- ⑧LINE に届く URL をクリックして登録を完了させてください。

2. 個人情報登録

- ①住所や生年月日などを入力してください。
- ②画面の指示にしたがって入力項目を完了させてください。

3. マイページ パスワード設定

- ①「パスワード設定」ボタンを選択します。
- ②英数字 8 文字以上のパスワードを設定してください。

入学検定料の お支払い

入学検定料の支払方法を選択し(コンビニ決済またはクレジットカード決済)、支払手続を行ってください。

出願書類 印刷・郵送

本冊子7ページに記載されている出願書類を必ず確認し、印刷のうえ封筒に入れて、出願期間内に簡易書留、速達で下記の宛先まで郵送してください（出願期間内消印有効）。

1. 出願書類の印刷

- ①本冊子7ページで必要な出願書類を確認し、出願書類を印刷または切り離して使用してください。
- ②「入学願書・写真票」「封筒貼付用宛名シート」などをすべてダウンロードし、A4サイズで片面印刷してください。
※登録情報に誤りがあった場合は、印刷した書類に二重線を引き、修正してください（訂正印は不要です）。

2. 出願書類の送付

- ①市販の「角型2号封筒」に印刷した「封筒貼付用宛名シート」を貼付、必要書類（7ページの出願書類で確認）を同封してください。
複数の試験区分に出願する場合で、出願期間が重なる場合（一般選抜と大学入学共通テスト利用選抜など）は、試験区分それぞれの出願書類を準備し、1つの封筒にまとめて同封しても構いません。その際の調査書は1通で構いません。
- ②郵送提出の場合は「簡易書留・速達」で郵送（出願期間内消印有効）してください。
「封筒貼付用宛名シート」が出力できない場合は、右記項目を封筒に記入し、送付してください。
- ③登録完了後、入学検定料の支払い、書類を郵送することで出願が完了となります。
※出願書類は、本学事務局窓口でも受け取ります。
9:00～17:00 [平日のみ]
ただし、12月21日（土）～1月6日（月）は、窓口受付を行いません。

〒443-0047
愛知県蒲郡市西迫町馬乗 50-2
愛知工科大学 入試広報センター 行
出願書類在中

<注意>登録情報、出願書類に対する不備、試験についての連絡などで、登録されたメール・LINEへ連絡をすることがあります。
出願後から試験日まで、登録したメール・LINEを随時確認してください。

受験票の 印刷

マイページへログインし、「メニュー」より「発行書類」を選択。
「受験票」を選択して印刷します。
試験当日に必ずご持参ください。

※学校推薦型選抜、総合型選抜については、個別に集合時間を設定するため、受験票に集合時間を記載するまでに時間を要します。
必ず集合時間が記載されているかを確認し、受験票を印刷してください。

入試結果の 確認

合格発表日にマイページから確認してください。

入試結果確認の手順

- ①マイページにログイン。
- ②トップページ内にある「登録済み試験日程一覧」に合否の結果が通知されます。

※合格者には別途「合格通知」および「入学手続書類」を郵送します（不合格者には郵送しません）。

出願書類・出願上の注意

該当する試験区分の書類を準備し、右ページの内容を確認のうえ、出願してください。

■出願書類一覧

出願書類	試験区分							
	学校推薦型選抜 (一般/専門高校)	総合型選抜 (AO)	総合型選抜 (自己アピール)	総合型選抜 (女子特別)	総合型選抜 (社会人)	一般選抜 (3科目型/高得点2科目型)	大学入学共通テスト 利用選抜	大学入学共通テスト 利用奨学金制度エントリー
入学願書 インターネット出願システムからダウンロードし、印刷。	●	●	●	●	●	●	●	
学校長推薦書 本学指定の用紙により学校長が作成し、厳封したもの。	◎							
自己アピール書(活動報告) 本学指定の用紙により本人自筆で記入したもの。	任意提出 ◎	任意提出 ◎	任意提出 ◎	任意提出 ◎		任意提出 ◎		
自己アピール書(志望理由・自己アピール) 本学指定の用紙により本人自筆で記入したもの。	◎	◎	◎	◎	〈経歴書〉 ◎	任意提出 ◎		
資格・検定、表彰などを証明できる書類のコピー	○※1	○※4	○※4	○※4	○※4	○※4		
出身学校の調査書 出身学校が作成し、厳封したもの。	○※2	○※2	○※2	○※2	○※2	○※2	○※2	
受験票 インターネット出願システムからダウンロードし、印刷。	当日持参 ●	当日持参 ●	当日持参 ●	当日持参 ●	当日持参 ●	当日持参 ●	受験者保管 ●※3	
写真票 インターネット出願システムからダウンロードし、印刷。	●	●	●	●	●	●		
入学検定料 インターネット出願：クレジットカードまたはコンビニエンスストアで支払手続を行ってください。	○ 35,000円	○ 35,000円	○ 35,000円	○ 35,000円	○ 35,000円	○ 35,000円	○ 15,000円	
エントリーシート/応募書類受理票・受理票控 (大学入学共通テスト利用奨学金制度エントリー用)								◎※5

※ ●◎は、インターネット出願システムよりダウンロードし、印刷してください。◎は、添付の書式を利用することも可能です。ダウンロードできない場合は、入試広報センター (TEL 0533-68-1135) までご連絡ください。

- ※1. 学校推薦型選抜の出願区分「専門高校」における出願資格「2. b. 資格・検定試験合格者」に該当する者は、合格証明書などの資格取得を証明できる書類のコピーを添付してください。
- ※2. 過年度卒業生は、調査書または成績証明書を1通提出してください。
また、高等学校卒業程度認定試験(旧大検)合格者は、合格成績証明書を提出してください。
- ※3. 出願期間内に必ずダウンロードし、印刷したものを保管してください。出願期間を過ぎるとダウンロードできません。
- ※4. 自己アピール書において、表彰・ボランティア、資格・検定・免許で加点申請をした者は、証明できる書類のコピーを添付してください。ただし、調査書に記載があれば証明書類の提出は必要ありません。
- ※5. 12月までの入学者選抜(学校推薦型/総合型など)で合格し、入学手続を完了した者で、「大学入学共通テスト利用奨学金制度」にエントリーする者のみ提出してください。
添付の書式より、大学入学共通テスト利用奨学金エントリーシートを記入し、1月24日(金)までに提出してください。

■出願書類の提出

1. 出願書類は市販の封筒(角型2号)で、出願期間内(出願期間内消印有効)に郵送、または持参により提出してください。郵送される場合は、簡易書留、速達郵便で入試広報センターまでお送りください。
2. 出願書類を持参される場合は、9:00～17:00(平日のみ)までに本学の事務局窓口を持参してください。ただし、12月21日(土)～1月6日(月)は、窓口受付を行いません。
3. いったん提出された書類内容の変更は認めません(出願書類に虚偽の記載をした場合は合格を取り消す場合があります)。また、受理された書類、入学検定料は、原則としてお返しできませんのでご注意ください。
4. 廃校・被災、その他の事情により調査書が発行されない場合は、入試広報センター(TEL 0533-68-1135)へお問い合わせください。

■出願書類を送る前に

例年、登録情報(氏名、住所など)の入力誤り、登録写真の不備、調査書の入れ忘れなど、書類の不備が見受けられます。出願書類を封筒に入れる前に、以下の事項を再度確認してください。

○インターネットでの出願登録が終わったら

1. 入力漏れや間違いがないか必ず確認してください。
2. 次にあげるものは、例年、間違いの多い項目ですので再度確認をしてください。
 - a. 住所(合格通知の送付先とすること)
 - b. 電話番号(本人と連絡が取れる番号とすること)
3. 誤って入力してしまった場合
 - a. 出力した書類の訂正箇所にも二重線を引き、余白部分に赤字で訂正してください(訂正印は不要です)。
 - b. 訂正内容が人の目で判断できるようであれば、文字がマスからはみ出てもかまいません。
4. 大学入学共通テスト利用選抜での受験者は、必ず入学願書に成績請求票を貼りつけてください。

■出願書類を封筒に入れる前に

1. 複数の試験区分に出願する場合で、出願期間が重なる場合(一般選抜と大学入学共通テスト利用選抜など)は、試験区分それぞれの出願書類を準備し、1つの封筒にまとめて同封しても構いません。その際の調査書は1通で構いません。
2. 出願書類がそろっているか、7ページを参照のうえ確認してください。
3. 学校長推薦書(学校推薦型選抜のみ)、調査書なども、必ず同封してください。

■出願書類の提出先

〒443-0047 愛知県蒲郡市西迫町馬乗 50-2
愛知工科大学 入試広報センター TEL 0533-68-1135

■受験票の印刷

受験票に集合時間の記載があるかを確認後、PDF ファイルをダウンロードしてください。ダウンロードした受験票を印刷し、試験当日に必ずご持参ください。ダウンロードできない場合は、入試広報センター(TEL 0533-68-1135)までご連絡ください。

※大学入学共通テスト利用選抜は、集合時間の記載はありません。

ただし、出願期間を過ぎるとダウンロードできません。必ず出願期間内にダウンロードしてください。

■心身に障がいがあるなど、受験時に配慮が必要な者

心身に著しく障がいがあり、就学上、特別な配慮を必要とする者は、大学における学習サービスの観点から、個別に面談をすることがあります。出願受付開始日より2週間前までにお申し出ください。

また、出願後、不慮の事故などにより受験上の配慮が必要になった場合についてもお問い合わせください。

連絡先 入試広報センター TEL 0533-68-1135

受験上の注意

■試験集合時間

インターネット出願システムからダウンロードする受験票に記載します。

学校推薦型選抜、総合型選抜は、個別に集合時間を設定するため、受験票へ時間を記載するまでに時間を要します。

必ず集合時間が記載されているかを確認し、ダウンロードしてください。

一般選抜は、9時30分までに指定された席へ着席してください。

■受験上の注意事項

1. 試験当日は、掲示などにより指示された指定の席に着席してください。
2. 受験票は必ず携帯し、試験会場へ入場の際は本学係員に提示してください。なお、受験票を忘れたり、紛失した場合は試験会場の本学係員に申し出て指示を受けてください。
3. 試験時刻に遅れそうな場合は、入試広報センター（TEL 0533-68-1135）までご連絡ください。
4. 試験開始後 20 分以内に試験室に入室できない場合は、受験できません。なお、試験当日の公共交通機関の事故、災害などやむを得ない事情により試験開始時刻に到着ができないことが明白になった場合は、入試広報センター（TEL 0533-68-1135）へ電話連絡をし、指示を受けてください。
5. HB以上の鉛筆、またはシャープペンシル、プラスチック消しゴムなどを持参してください。
6. 試験場を下見する場合、試験会場内に入ることはできません。会場の位置などの確認のみとなります。
7. 試験終了後は、順次解散となります。

■試験会場

愛知工科大学

〒443-0047 愛知県蒲郡市西迫町馬乗 50-2

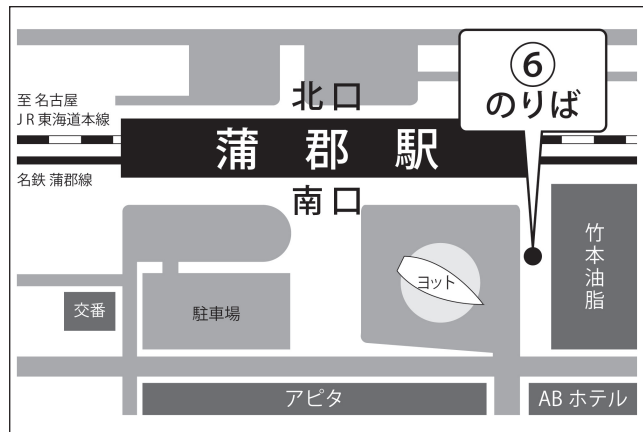
TEL 0533-68-1135

●スクールバスの利用

JR東海道本線「蒲郡」駅下車、スクールバス約12分。

⑥のりばからスクールバスを運行します。

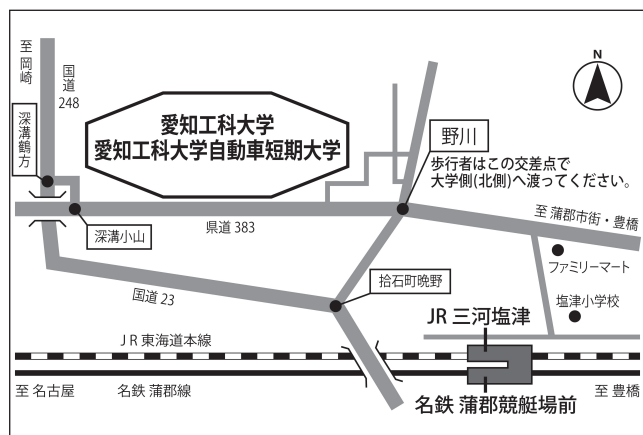
※試験用のスクールバス時刻表を受験票に掲載します。



●最寄り駅からのご案内

JR東海道本線「三河塩津」駅または名鉄蒲郡線「蒲郡競艇場前」駅下車、徒歩約15分。

- ①JR東海道本線「三河塩津」駅下車
名鉄蒲郡線「蒲郡競艇場前」駅下車
- ②駅北口から出て、右に直進
- ③薬局を左折
- ④塩津小学校を右に見ながら直進
- ⑤ファミリーマートを右に見て左折
- ⑥「野川」の交差点で北側へ渡り、左に直進



■過年度試験問題

一般選抜の過年度試験問題は、本学ホームページ (<https://www.aut.ac.jp/exam/>) で公表しています。

合格発表

■入試結果の確認

合格者には「合格通知」を送付します。不合格者には通知の送付は行いません。

【入試結果確認】 以下にしたがって入試結果を確認してください。

- ① マイページにログイン
- ② トップページ内にある「登録済み試験日程一覧」に合否の結果が通知されます。

合格者氏名などの掲示は行いません。また、電話による問い合わせにも応じません。

※本学では、出身学校に対し入試結果をお知らせしています（一般選抜、大学入学共通テスト利用選抜、総合型選抜（社会人は除く）。出身学校には、データの守秘をお願いし、利用の目的を「今後の進路上の資料」に限定します。データ提供に承諾できない場合は、入試広報センター（TEL 0533-68-1135）までご連絡ください。連絡がない場合、上記のデータ提供に承諾されたものとして取り扱われます。

■追加合格

一般選抜において、入学手続状況により追加合格を行うことがあります。

追加合格を行う場合は、インターネット出願で登録した連絡先へ電話連絡します。入学の意志について、本人に確認をします。

追加合格連絡日

試験区分		連絡日時
一般選抜 (3科目型 / 高得点2科目型)	前期	2月17日(月)以降随時
	中期	3月3日(月)以降随時
	後期	3月17日(月)以降随時

注 1. 合格発表日に追加合格者の発表は行いません。

2. 追加合格に関する問い合わせには一切応じません。

入学手続

■入学手続方法

合格者は、合格通知とともに送付する入学手続案内にしたがい入学手続(1次・2次)を行ってください。

1次手続：入学金の納入

2次手続：書類の提出と授業料、施設・設備費、委託徴収金の納入

※入学金、授業料、施設・設備費、委託徴収金は、一括納入が可能です。

■入学辞退

入学手続後、やむを得ず入学辞退する者は入学手続案内の「入学辞退届および授業料等返還請求書」〈書式に〉を提出してください。以下に定める提出期限までに提出した場合に限り、入学金を除く授業料等(手数料を差し引いた金額)を返金します。

なお、「入学辞退届および授業料等返還請求書」は市販の封筒(サイズ指定なし)に入れ、封筒表面に「入学辞退届在中」と明記してください。

○入学辞退届および授業料等返還請求書の提出期限

2025年3月31日(月)消印有効

※窓口受付時間 9:00～17:00(平日のみ)

郵送される場合は、簡易書留・速達郵便で入試広報センターへお送りください。

■授業料等

年次	納入期限	入学金	授業料	施設・設備費	委託徴収金※	小計	合計
1年次	入学手続時	300,000円	450,000円	195,000円	80,000円	1,025,000円	1,670,000円
	10月25日		450,000円	195,000円		645,000円	
2年次	4月25日		460,000円	195,000円	20,000円	675,000円	1,330,000円
	10月25日		460,000円	195,000円		655,000円	
3年次	4月25日		470,000円	205,000円	22,000円	697,000円	1,372,000円
	10月25日		470,000円	205,000円		675,000円	
4年次	4月25日		480,000円	205,000円	70,000円	755,000円	1,440,000円
	10月25日		480,000円	205,000円		685,000円	

※傷害保険料、教育活動費、校友会入会金(4年次)など。

○入学者には、ノートパソコンを準備していただきます(費用別途)。機能・性能などについては、入学手続完了後にお知らせします。
(機能・性能が同等であれば、すでにお持ちのもので構いません)

○上記以外に、教科書代、実習服代などが必要となります。

1年次教科書：40,000円～50,000円、実習服など：20,000円～50,000円(前年度例)

○入学時および在学中に改定が行われた場合には、改定時から新しいものが適用となります。

注意 1. 授業料等の納入は、合格通知に同封する振込用紙を必ず使用してください。

2. 定められた入学手続締切日までに納入しない者は、入学の意志がないものとして取り扱います。

3. いったん提出された書類および授業料等は、原則としてお返しできません。振込にあたっては、入学意志の再確認をしてから行ってください。

調査書および自己アピール書の加点について

調査書および自己アピール書は、以下の基準で加点します。

■調査書

全体の学習成績の状況

学校推薦型選抜（一般／専門高校）	
評定（5段階評価）×6	30点

※上記以外の調査書記載事項は、自己アピール書における活動報告とともに評価します。

■自己アピール書

（活動報告）

中学卒業後の活動について、該当するものを加点する。

部活動（各学年を1年とし、同じ部活動を継続して取り組んだもの）	最大
所属期間 1年：1点 2年：2点 3年：3点	3点
生徒会・部活動・ホームルーム・学校行事における役員	最大
生徒会役員、部長・副部長、学級委員長、学校行事における役員（1つにつき1点）	2点
表彰・ボランティア	最大
県大会以上に出場、競技会・コンテスト・コンクールなどで受賞、表彰など（1つにつき1点）	3点
資格、検定、免許	最大
学術、芸術、武道、技能における資格、検定、免許など（1つにつき1点）	2点

※上記の活動報告については、調査書の記載、または根拠を示すもので確認します。

表彰、資格、検定、免許など証明できる書類（合格証、資格証明書、賞状など）のコピーを添付してください。

なお、調査書に記載があれば証明書類の提出は必要ありません。

（志望理由・自己アピール）

記入する内容
本学を志望する理由および、入学してから勉強したいこと、自分の長所、積極的に取り組んだ活動、得意な教科・科目などで自己アピールしてください。

■各試験区分における加点の上限

試験区分	調査書	自己アピール書		合計
		活動報告	志望理由・自己アピール	
学校推薦型選抜（一般／専門高校）	30点	10点		40点
総合型選抜（AO）	自己アピール書における活動報告とともに評価	10点		10点
総合型選抜（自己アピール）		10点	30点	40点
総合型選抜（女子特別）		10点	30点	40点
一般選抜（3科目型／高得点2科目型）		10点（任意提出）		10点
総合型選抜（社会人）	参考	—	40点	40点

※自己アピール書において、上記の点数を超える場合は、上記点数が最大値となります。

2025 年度入学者選抜について

愛知工科大学では、幅広い学習履歴の人を受け入れ、一人ひとり確かな土台（総合力とそれを生かす実践力）のうえに、優れた職能（創るモノを考えデザインする設計力とそれをカタチにする製作力）を備え、社会から喜ばれ歓迎されるエンジニアを育成することを目指しています。そのため、狭い範囲の学力だけでなく、意欲や人間性も重視した選抜を行っており、2025 年度入学者選抜においても、これまでの基本姿勢にもとづいて対応します。

教育目標達成に必要な、総合力 3 要件と学力の 3 要素、選抜方法との関係については、以下の通りです。

■教育目標達成に必要な、総合力 3 要件と学力の 3 要素、選抜方法との関係

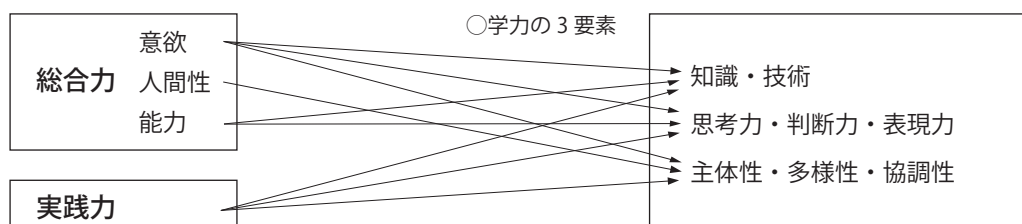
<表 1>

教育目標「自立と夢の実現」の達成に必要な力	自己実現	気概	向学心	勤勉	好奇心	誠実	思いやり	協調性	社会性	教養	基礎学力	専門学力・技術	コミュニケーション力	問題解決・課題探求力
	意欲					人間性				能力				
学力3要素	知識			○	○	○				○	○	○	○	○
	技能				○	○						○		○
	思考力			○	○	○				○	○	○		○
	判断力									○	○	○	○	○
	表現力									○				○
	主体性	○	○	○						○				○
	多様性					○	○	○	○	○				○
協調性						○	○	○	○				○	
学校推薦型選抜 (一般/専門高校)	基礎学力検査									○	○			
	面接	○	○	○	○	○	○	○	○				○	
	調査書	○	○	○	○	○	○	○	○					
	自己アピール書	○	○	○	○	○	○	○	○					
総合型選抜 (AO)	学びの夢作文	○	○	○	○	○	○	○	○					
	研究室体験		○	○	○	○					○		○	○
	基礎学力検査									○	○			
	面接	○	○	○	○	○	○	○	○				○	
総合型選抜 (自己アピール)	調査書	○	○	○	○	○	○	○	○					
	自己アピール書	○	○	○	○	○	○	○	○					
	自己アピール書	○	○	○	○	○	○	○	○					
	学びの夢作文	○	○	○	○	○	○	○	○					
総合型選抜 (女子特別)	基礎学力検査									○	○			
	面接	○	○	○	○	○	○	○	○				○	
	調査書	○	○	○	○	○	○	○	○					
	自己アピール書	○	○	○	○	○	○	○	○					
総合型選抜 (社会人)	学びの夢作文	○	○	○	○	○	○	○	○					
	基礎学力検査									○	○			
	面接	○	○	○	○	○	○	○	○				○	
	経歴書	○	○	○	○	○	○	○	○					
一般選抜 (3科目型/ 高得点2科目型)	学びの夢作文	○	○	○	○	○	○	○	○					
	学力試験			○	○					○	○			○
	調査書	○	○	○	○	○	○	○	○				○	
	自己アピール書	○	○	○	○	○	○	○	○					
大学入学 共通テスト利用 選抜	学びの夢作文	○	○	○	○	○	○	○	○					
	調査書	○	○	○	○	○	○	○	○				○	
	学力試験			○	○					○	○			○

※ ○は重視、◎は特に重視

※ 学びの夢作文は、入学者全員に課す課題で、将来の夢（目標）とその実現に向け、大学でどのように行動していくかをまとめていただくものです。（入学時）

○土台となる基本力



■評価について

総合型選抜・学校推薦型選抜

1. 本学の教育目標の達成に必要な力【意欲、人間性、能力】を、学力の3要素である「知識・技能」、「思考力・判断力・表現力」、「主体性を持って多様な人々と協働して学ぶ態度」の観点から、13ページの<表1>にもとづき総合的に評価して選抜を行います。
2. 提出書類については、アドミッションポリシーにもとづき、以下の項目を評価します。

<調査書><自己アピール書><学校長推薦書(学校推薦型選抜)>

- ・工学への関心・意欲・モノづくりに対する適応力、課題を理解し表現する力
- ・総合的な学習の時間などにおいて取り組んだ課題研究
- ・校内での活動(生徒会、部活動、学校行事など)
- ・学外での活動(資格・検定、大会・コンクール、ボランティア活動、留学、海外経験など)
- ・入学後にどのように学び、どう成長したいか

一般選抜

1. 本学の教育目標の達成に必要な力【意欲、人間性、能力】を、学力の3要素である「知識・技能」、「思考力・判断力・表現力」、「主体性を持って多様な人々と協働して学ぶ態度」の観点から、13ページの<表1>にもとづき総合的に評価して選抜を行います。
2. 出書類については、アドミッションポリシーにもとづき、以下の項目を評価します。

<調査書><自己アピール書>

- ・工学への関心・意欲・モノづくりに対する適応力
- ・総合的な学習の時間などにおいて取り組んだ課題研究
- ・校内での活動(生徒会、部活動、学校行事など)
- ・学外での活動(資格・検定、大会・コンクール、ボランティア活動、留学、海外経験など)

3. 学力試験の記述式問題については、以下の項目を評価します。

<数学>問題解決に向けての見通しを立てる力、結果を適切な数式、グラフ、文章で説明する力

<物理>物理的問題を論理的に考える力、その結果の過程を追って適切な数式、グラフ、文章で説明する力

<化学>問題文のなかで与えられた情報の化学的知識を使って総合的に考え、結果を適切な数式、グラフ、文章で説明する力

<国語>さまざまな文章や資料の内容を理解したうえで自分の考えを論理的に表現する力

<英語>課題の英文内容を理解したうえで、自分の考えや質問に対する解答を適切な英文で表現する力

大学入学共通テスト利用

1. 本学の教育目標の達成に必要な力【意欲、人間性、能力】を、学力の3要素である「知識・技能」、「思考力・判断力・表現力」、「主体性を持って多様な人々と協働して学ぶ態度」の観点から、13ページの<表1>にもとづき総合的に評価して選抜を行います。
2. 提出書類については、アドミッションポリシーにもとづき、以下の項目を評価します。

<調査書>

- ・工学への関心・意欲・モノづくりに対する適応力
- ・総合的な学習の時間などにおいて取り組んだ課題研究
- ・校内での活動(生徒会、部活動、学校行事など)
- ・学外での活動(資格・検定、大会・コンクール、ボランティア活動、留学、海外経験など)

■学内併願について

学内併願(第2志望学科を併願)ができます。出願の際に、併願を希望するかしないかを選択してください。ただし、第1志望学科に合格した場合、第2志望学科の可否判定は行いません。

■入学前教育について

学校推薦型選抜、総合型選抜での入学予定者に入学前教育を実施します。

■学校保健安全法で出席が定められる感染症にともなう本学の対応について

学校保健安全法で出席停止が定められている感染症(インフルエンザ、麻しんなど)に罹患した受験生の受験機会を確保するため、追加の受験料を徴収せずに、別日(一般選抜は別日程)への受験の振替を認めます。

入学者選抜概要

- 学校推薦型選抜（一般 / 専門高校）
- 総合型選抜（AO）
- 総合型選抜（自己アピール）
- 総合型選抜（女子特別）
- 総合型選抜（社会人）
- 一般選抜（3科目型 / 高得点2科目型）
- 大学入学共通テスト利用選抜

<大学入学共通テスト利用奨学金制度>

学校推薦型選抜（一般 / 専門高校）

■試験日程

出願期間（消印有効）	試験日	合格発表日	1次手続締切日	2次手続締切日
11月1日（金）～11月8日（金）	11月16日（土）	12月3日（火）	12月16日（月）	1月10日（金）

※本学事務局窓口（9：00～17：00〔平日のみ〕）でも受付ます。

■募集人員

機械システム工学科 18名 電子ロボット工学科 18名 情報メディア学科 18名

※学校推薦型選抜（指定校）を含みます。

■出願資格

学校推薦型選抜は、一般推薦、専門高校推薦の出願区分のうち、該当する区分で出願してください。

<一般>

次のすべての条件を満たし、学校長が推薦する者。

- 2025年3月高等学校（中等教育学校を含む）卒業見込みであり、本学で勉学したいという強い意志のある者。
- 次のいずれかに該当する者。
 - 全体の学習成績の状況が3.0以上の者。
 - 皆勤の者。
 - 課外活動（文化・スポーツ・生徒会・学級）に参加し、優れた業績・成績をおさめた者。またはリーダーシップを発揮した者。

<専門高校>

次のすべての条件を満たし、学校長が推薦する者。

- 2025年3月高等学校（中等教育学校を含む）の職業を主とする学科、もしくは総合学科を卒業見込みであり、本学で勉学したいという強い意志のある者。
 - 次のいずれかに該当する者。
 - 専門教科の学習成績の状況が3.0以上の者。
 - 資格・検定試験合格者（各高等学校が推奨する資格・検定試験）。※
 - 創造性ある設計・製作などの作品を有する者。
 - 皆勤の者。
 - 課外活動（文化・スポーツ・生徒会・学級）に参加し、優れた業績・成績をおさめた者。またはリーダーシップを発揮した者。
- ※合格証明書などの資格取得を証明できる書類のコピーを添付してください。

■出願書類

7ページ参照。<自己アピール書の裏面にある「2. 志望理由・自己アピール」欄を必ず記入してください>

■選考方法・配点

以下により総合的に判定します。

1. 面接 (約 15 分/志望動機、将来展望、特技や得意とする科目など。)
2. 基礎学力検査 (20 分で 3 科目解答/記述式。高等学校で履修する数学、国語、英語についての知識および理解度を確認します。範囲は公表しておりません。)
3. 書類審査 (推薦書、調査書、自己アピール書)

当日の集合時間は、受験票にアップロードします。個別に集合時間を設定するため、時間を記載するまでに時間を要します。

受験票のダウンロードおよび印刷は、集合時間のアップロード後にしてください。

試験終了後は、随時解散とします。

面接	基礎学力検査	調査書	自己アピール書		合計
			活動報告	志望理由・ 自己アピール	
40 点	20 点	30 点	10 点		100 点

※調査書および自己アピール書の加点方法は、12 ページ参照。自己アピール書の志望理由・自己アピール欄は、必ず記入してください。

■評価方法

評価については、13～14 ページ参照。自己アピール書の加点方法は、12 ページ参照。

■受験上の注意・合格発表・入学手続・授業料等

9～11 ページ参照。

■その他

1. 入学検定料：35,000 円 いったん受理された入学検定料は、原則としてお返しできませんのでご注意ください。
2. 他大学との併願も可能です。
3. 大学入学共通テスト利用奨学金制度にもチャレンジできます。27 ページ参照。

総合型選抜 (AO)

本学および志望学科のアドミッションポリシー（入学者の受入れに関する方針）を理解し、本学への入学を強く希望する者を対象とします。研究室体験、面接、基礎学力検査、出願書類によって、受験生のもつ多面的な能力、熱意、個性を積極的に評価し、「意欲」「人間性」「能力」を総合的に判定します。本学ホームページより、エントリー期間に必ずエントリーしてください。

■試験日程

エントリー期間		研究室体験			出願審査 結果発表
6月1日(土)～9月12日(木) ※研究室体験希望日の2日前までにホームページから登録		①8月3日(土)	②8月24日(土)	③9月14日(土)	①②9月7日(土) ③9月21日(土)
出願期間(消印有効)		試験日	合格発表日	1次手続締切日	2次手続締切日
これより 専願となります	10月1日(火)～10月11日(金) ※研究室体験後、出願審査合格者	10月19日(土)	11月1日(金)	11月11日(月)	12月13日(金)

※本学事務局窓口(9:00～17:00[平日のみ])でも受付ます。

■募集人員

機械システム工学科 4名 電子ロボット工学科 4名 情報メディア学科 4名

■エントリー資格

次のいずれかの条件を満たす者。

- 2025年3月高等学校(中等教育学校を含む)卒業見込みの者。
または高等学校(中等教育学校を含む)を卒業した者(高等学校卒業程度認定試験合格者を含む)。
- 通常の課程による12年の学校教育を修了した者。または2025年3月修了見込みの者。
- 学校教育法施行規則第150条の規定により、高等学校を卒業した者と同等以上の学力があると認められる者。
または2025年3月31日までにこれに該当する見込みの者。

■研究室体験<ホームページからエントリー>

3日間実施される研究室体験※のうち、いずれか1日を選び、志望する学科の研究室で体験授業を行います。その後、体験レポートを作成します。

※集合時間や体験する研究室は、ホームページでご確認ください。

■出願審査

研究室体験における受講態度、理解度、体験レポートから、学びに対する適性、意欲や熱意などを審査します。

※出願審査の結果、出願を認める者には「出願許可書」を郵送します。

■出願資格/出願書類

出願審査で許可された者のみ専願での出願ができます(他大学との併願はできません)。

7ページ参照。<自己アピール書の裏面にある「2.志望理由・自己アピール」欄を必ず記入してください>

■選考方法・配点

出願審査の結果、および以下により総合的に判定します。

- 面接(約15分/志望動機、将来展望、特技や得意とする科目など。)高等学校の調査書を参考資料とします。
- 基礎学力検査(20分で3科目解答/記述式。高等学校で履修する数学、国語、英語についての知識および理解度を確認します。範囲は公表していません。)
- 書類審査(調査書、自己アピール書)

当日の集合時間は、受験票にアップロードします。個別に集合時間を設定するため、時間を記載するまでに時間を要します。受験票のダウンロードおよび印刷は、集合時間アップロード後にしてください。試験終了後は、随時解散とします。

研究室体験		自己アピール書	面接	基礎学力検査	調査書	合計
受講態度・理解度	体験レポート					
20点	10点	10点	40点	20点	自己アピール書における活動報告とともに評価	100点

※評価については13～14ページ参照。自己アピール書の加点方法は12ページ参照。なお、自己アピール書の志望理由・自己アピール欄は、必ず記入してください。

■受験上の注意・合格発表・入学手続・授業料等

9～11ページ参照。

■その他

- 入学検定料:35,000円 いったん受理された入学検定料は、原則としてお返しできませんのでご注意ください。
- 大学入学共通テスト利用奨学金制度にもチャレンジできます。27ページ参照。

総合型選抜（自己アピール）

■試験日程

試験区分	出願期間（消印有効）	試験日	合格発表日	1次手続締切日	2次手続締切日
A日程	10月1日（火）～10月11日（金）	10月19日（土）	11月1日（金）	11月11日（月）	12月13日（金）
B日程	11月1日（金）～11月8日（金）	11月16日（土）	11月23日（土）	12月2日（月）	1月10日（金）
C日程	11月29日（金）～12月6日（金）	12月14日（土）	12月21日（土）	1月10日（金）	2月3日（月）
D日程	1月24日（金）～2月7日（金）	2月15日（土）	2月22日（土）	3月3日（月）	
E日程	3月3日（月）～3月10日（月）	3月18日（火）	3月22日（土）	3月26日（水）	

※本学事務局窓口（9：00～17：00〔平日のみ〕）でも受付ます。

■募集人員

機械システム工学科 5名 電子ロボット工学科 5名 情報メディア学科 5名

■出願資格

本学で勉強したいという強い意志があり、積極的に自己アピールできる者で、次のすべての条件を満たす者。

1. 高等学校（中等教育学校を含む）を卒業した者。または2025年3月卒業見込みの者。
2. 通常の課程による12年の学校教育を修了した者。または2025年3月修了見込みの者。
3. 学校教育法施行規則第150条の規定により、高等学校を卒業した者と同等以上の学力があると認められる者。または2025年3月31日までにこれに該当する見込みの者。

■出願書類

7ページ参照。＜自己アピール書の裏面にある「2. 志望理由・自己アピール」欄を必ず記入してください＞

■選考方法・配点

以下により総合的に判定します。

1. 面接（約15分／志望動機、将来展望、特技や得意とする科目など。）
2. 基礎学力検査（20分で3科目解答／記述式。高等学校で履修する数学、国語、英語についての知識および理解度を確認します。範囲は公表しておりません。）
3. 書類審査（調査書、自己アピール書）

当日の集合時間は、受験票にアップロードします。個別に集合時間を設定するため、時間を記載するまでに時間を要します。
受験票のダウンロードおよび印刷は、集合時間アップロード後にしてください。

試験終了後は、随時解散とします。

面接	基礎学力検査	自己アピール書		調査書	合計
		活動報告書	志望理由・自己アピール		
40点	20点	10点	30点	自己アピール書における活動報告とともに評価	100点

※調査書および自己アピール書の加点方法は、12ページ参照。なお、自己アピール書の志望理由・自己アピール欄は、必ず記入してください。

■評価方法

評価については、13～14ページ参照。自己アピール書の加点方法は、12ページ参照。

■受験上の注意・合格発表・入学手続・授業料等

9～11ページ参照。

■その他

1. 入学検定料：35,000円 いったん受理された入学検定料は、原則としてお返しできませんのでご注意ください。
2. 大学入学共通テスト利用奨学金制度にもチャレンジできます。27ページ参照。

総合型選抜(女子特別) —女子特別奨学金制度—

■試験日程

試験区分	出願期間(消印有効)	試験日	合格発表日	1次手続締切日	2次手続締切日
前期	10月1日(火)～10月11日(金)	10月19日(土)	11月1日(金)	11月11日(月)	12月13日(金)
中期	11月1日(金)～11月8日(金)	11月16日(土)	11月23日(土)	12月2日(月)	1月10日(金)
後期	11月29日(金)～12月6日(金)	12月14日(土)	12月21日(土)	1月10日(金)	2月3日(月)

※本学事務局窓口(9:00～17:00[平日のみ])でも受付ます。

■募集人員

機械システム工学科 3名 電子ロボット工学科 3名 情報メディア学科 3名

■総合型選抜(女子特別)実施の目的と期待する効果

本学では多様な学生を受け入れるとともに、社会および産業界からの理工系女性人材育成の要請に応えるため、「総合型選抜(女子特別)」を実施しています。これにより、大学全体の女子入学者比率を押し上げ、これまで以上に男女がそれぞれの個性を尊重し、多様なものの見方・考える環境を整えることで、新たな技術・価値を創出できる人材育成を目指しています。

■「女子特別奨学金制度」における入学金一部免除について

モノづくりに強い関心を持ち、本学で勉強したいという強い意志のある女子で、「総合型選抜(女子特別)」での合格者は入学金から100,000円を免除します。

■出願資格

モノづくりに強い関心を持ち、本学で勉強したいという強い意志のある女子(専願)で、次のいずれかの条件を持たす者。

1. 高等学校(中等教育学校を含む)を卒業した者。または2025年3月卒業見込みの者。
2. 通常の課程による12年の学校教育を修了した者。または2025年3月修了見込みの者。
3. 学校教育法施行規則第150条の規定により、高等学校を卒業した者と同等以上の学力があると認められる者。または2025年3月31日までにこれに該当する見込みの者。

■出願書類

7ページ参照。<自己アピール書の裏面にある「2.志望理由・自己アピール」欄を必ず記入してください>

■選考方法・配点

以下により総合的に判定します。

1. 面接(約15分/志望動機、将来展望、特技や得意とする科目など。)
2. 基礎学力検査(20分で3科目解答/記述式。高等学校で履修する数学、国語、英語についての知識および理解度を確認します。範囲は公表しておりません。)
3. 書類審査(調査書、自己アピール書)

当日の集合時間は、受験票にアップロードします。個別に集合時間を設定するため、時間を記載するまでに時間を要します。受験票のダウンロードおよび印刷は、集合時間アップロード後にしてください。試験終了後は、随時解散とします。

面接	基礎学力検査	自己アピール書		調査書	合計
		活動報告書	志望理由・自己アピール		
40点	20点	10点	30点	自己アピール書における活動報告とともに評価	100点

※調査書および自己アピール書の加点方法は、12ページ参照。なお、自己アピール書の志望理由・自己アピール欄は、必ず記入してください。

■評価方法

評価については、13～14ページ参照。自己アピール書の加点方法は、12ページ参照。

■受験上の注意・合格発表・入学手続・授業料等

9～11ページ参照。

■その他

1. 入学検定料:35,000円 いったん受理された入学検定料は、原則としてお返しできませんのでご注意ください。
2. 大学入学共通テスト利用奨学金制度にもチャレンジできます。27ページ参照。

総合型選抜(社会人)

■試験日程

出願期間(消印有効)	試験日	合格発表日	手続締切日
11月1日(金)～3月10日(月)	随時	試験日より10日以内	合格発表日より2週間以内 [3月に受験する者は7日以内]

※本学事務局窓口(9:00～17:00[平日のみ])でも受付ます。

■募集人員

各学科 若干名

■出願資格

社会経験(職業または家事に従事)を有し、次のいずれかの条件を満たす者。

1. 高等学校(中等教育学校を含む)を卒業した者。
2. 通常の課程による12年の学校教育を修了した者。
3. 学校教育法施行規則第150条の規定により、高等学校を卒業した者と同等以上の学力があると認められる者。

■出願書類

7ページ参照。<自己アピール書の裏面にある「経歴書」および「2.志望理由・自己アピール」欄を必ず記入してください>

■選考方法・配点

以下により総合的に判定します。

1. 面接(約15分/志望動機、将来展望、特技や得意とする事項など。)
2. 基礎学力検査(20分で3科目解答/記述式。高等学校で履修する数学、国語、英語についての知識および理解度を確認します。範囲は公表しておりません。)
3. 書類審査(自己アピール書(裏面)<志望理由・自己アピール/経歴書>、調査書)

当日の集合時間は、受験票にアップロードします。個別に集合時間を設定するため、時間を記載するまでに時間を要します。

受験票のダウンロードおよび印刷は、集合時間アップロード後にしてください。

試験終了後は、随時解散とします。

面接	基礎学力検査	自己アピール書		調査書	合計
		経歴書	志望理由・自己アピール		
40点	20点	参考	40点	参考	100点

■評価方法

評価については、13～14ページ参照。自己アピール書の加点方法は、12ページ参照。

■受験上の注意・合格発表・入学手続・授業料等

9～11ページ参照。

■その他

1. 入学検定料:35,000円 いったん受理された入学検定料は、原則としてお返しできませんのでご注意ください。
2. 他大学との併願も可能です。

一般選抜(3科目型/高得点2科目型)

■試験日程

試験区分	出願期間(消印有効)	試験日	合格発表日	1次手続締切日	2次手続締切日	
前期	A日程	1月8日(水)～1月24日(金)	2月1日(土)	2月8日(土)	2月17日(月)	3月3日(月)
	B日程		2月2日(日)			
中期	1月24日(金)～2月7日(金)	2月15日(土)	2月22日(土)	3月3日(月)		
後期	2月14日(金)～2月21日(金)	3月1日(土)	3月8日(土)	3月17日(月)		

※本学事務局窓口(9:00～17:00[平日のみ])でも受付ます。

一般選抜(前期)の試験日は、[A日程][B日程]のいずれかを選択してください。

なお、[A日程][B日程]の両方を受験することもできますが、出願書類・入学検定料はそれぞれ必要となります。

■募集人員

機械システム工学科 前期20名/中期5名/後期5名

電子ロボット工学科 前期18名/中期4名/後期3名

情報メディア学科 前期25名/中期5名/後期5名

■出願資格

次のいずれかの条件を満たす者。

1. 高等学校(中等教育学校を含む)を卒業した者。または2025年3月卒業見込みの者。
2. 通常の課程による12年の学校教育を修了した者。または2025年3月修了見込みの者。
3. 学校教育法施行規則第150条の規定により、高等学校を卒業した者と同等以上の学力があると認められる者。または2025年3月31日までにこれに該当する見込みの者。

■出願書類

7ページ参照。<自己アピール書は任意提出>

■選考方法・配点

以下により総合的に判定します。

1. 学力試験(いずれもマークシート方式および記述式)

受験者は、必ず3科目を受験します。1科目でも受験しない場合は、合否判定の対象になりません。

すべての出願者は、以下の2つの選抜方式(3科目型/高得点2科目型)に自動的に出願登録されます。

3科目型

数学と以下の科目から2科目を選択した3科目で合否判定を行います。

理科(物理)、理科(化学)、国語、外国語(英語)

高得点2科目型

上記3科目型で解答したなかから、高得点の2科目で合否判定を行います。

ただし、機械システム工学科は【数学を必須科目】とします。

2. 書類審査(調査書、自己アピール書<任意提出>)

3科目型

学力試験	調査書	合計
300点(100点×3科目)	自己アピール書における活動報告とともに評価	300点

高得点2科目型

学力試験	調査書	合計
200点(100点×2科目)	自己アピール書における活動報告とともに評価	200点

■自己アピール書による加点

自己アピール書<任意提出>は、判定時にボーダーの場合、最大10点を加点します。

自己アピール書<任意提出>による加点

活動報告	志望理由・ 自己アピール
10点	

※自己アピール書の加点方法は、12ページ参照。

■試験当日の予定

- 9:30 集合※9:30までに指定された場所へ着席してください。
9:40～ 試験について説明
10:00～10:50 学力試験①[数学]
11:20～13:00 学力試験②[理科(物理)、理科(化学)、国語、外国語(英語)から2科目を選択]

※学力試験は、必ず3科目を受験します。

学力試験①を受験しない者は、学力試験②を受験することはできません。

■出題範囲

数学	●機械システム工学科 数学Ⅰ、数学Ⅱ、数学Ⅲ 数学A(図形の性質、場合の数と確率)、数学B(数列)、数学C(ベクトル、平面上の曲線と複素数平面) ●電子ロボット工学科/情報メディア学科 数学Ⅰ、数学Ⅱ、数学A(図形の性質、場合の数と確率)
理科(物理)	物理基礎、物理
理科(化学)	化学基礎、化学
国語	現代の国語、言語文化(古文、漢文を除く)
外国語(英語)	英語コミュニケーションⅠ、英語コミュニケーションⅡ、倫理・表現Ⅰ

■評価方法

評価については、13～14ページ参照。自己アピール書の加点方法は、12ページ参照。

■受験上の注意・合格発表・入学手続・授業料等

9～11ページ参照。

■その他

1. 入学検定料：35,000円 いったん受理された入学検定料は、原則としてお返しできませんのでご注意ください。
2. 他大学との併願も可能です。

大学入学共通テスト利用選抜

■試験日程

試験区分	出願期間 (消印有効)	試験日	合格発表日	1次手続締切日	2次手続締切日
前期	1月8日(木)～1月24日(金)	実施しない	2月8日(土)	2月17日(月)	3月3日(月)
中期	2月3日(月)～2月21日(金)		3月1日(土)	3月10日(月)	
後期	3月3日(月)～3月10日(月)		3月22日(土)	3月26日(水)	

※本学事務局窓口(9:00～17:00[平日のみ])でも受付ます。

■募集人員

機械システム工学科 15名 電子ロボット工学科 10名 情報メディア学科 20名

■出願資格

令和7年度大学入学共通テストのうち、本学が利用する教科・科目を受験し、次のいずれかの条件を満たす者。

1. 高等学校を卒業した者。または2025年3月卒業見込みの者。
2. 通常の課程による12年の学校教育を修了した者。または2025年3月修了見込みの者。
3. 学校教育法施行規則第150条の規定により、高等学校を卒業した者と同等以上の学力があると認められる者。または2025年3月31日までにこれに該当する見込みの者。

■出願書類

7ページ参照。<入学願書に「大学入学共通テスト成績請求票」を忘れずに貼りつけてください>

■選考方法

以下により総合的に判定します。

1. 学力試験(令和7年度大学入学共通テストを利用)
 - ①必須科目: 数学
 - ②選択科目: 理科、国語、外国語、情報から2科目選択
2. 書類審査(調査書)

■選考利用科目・配点

数学	「数学Ⅰ」「数学Ⅰ、数学A」「数学Ⅱ、数学B、数学C」から1科目
理科	「物理」「化学」から1科目
国語	「国語(近代以降の文章)」
外国語	「英語(リスニングを含む)」
情報	「情報Ⅰ」

1. 複数の科目を受験した場合は、高得点の科目を判定に使用します。
2. 外国語[英語]は「リーディング(100点)」と「リスニング(100点)」の合計200点を100点に換算します。
3. 令和7年度大学入学共通テストにおける旧教育課程履修者に対する経過措置として、上記利用科目のほか、数学における「旧数学Ⅰ」、「旧数学Ⅰ・旧数学A」、「旧数学Ⅱ」、「旧数学Ⅱ・旧数学B」、「旧情報関係基礎」を選択することも認めます。ただし「旧情報関係基礎」を選択できる者は、高等学校においてこれらの科目を履修した者と文部科学省が指定する専修学校高等課程の修了(見込み)者に限ります。

必須科目	選択科目	調査書	合計
100点	200点(100点×2科目)	参考	300点

■評価方法

評価については、13～14ページ参照。

■受験上の注意・合格発表・入学手続・授業料等

9～11ページ参照。

■その他

1. 入学検定料：15,000円 いったん受理された入学検定料は、原則としてお返しできませんのでご注意ください。
2. 他大学との併願も可能です。
3. 大学入学共通テスト利用選抜での受験者は、自動的に大学入学共通テスト利用奨学金制度にエントリーされます。
※大学入学共通テスト利用奨学金制度については、27ページを参照してください

大学入学共通テスト利用奨学金制度

大学入学共通テスト利用選抜受験者のうち
数学、理科の「いずれか1科目が70点以上」
の者全員が給付対象です。

最大 900,000 円を給付

詳しくは、27ページを参照してください。

大学入学共通テスト利用奨学金制度

大学入学共通テストにおいて、本学の選考利用科目のうち、数学、理科の「いずれか1科目が70点以上」の者全員に給付します。この奨学金制度は、本学独自の試験は実施せず、独立行政法人大学入試センターが実施する「大学入学共通テスト」の結果をもとに選考します。このため、「令和7年度大学入学共通テスト」を受験していない者は、エントリーできません。

■エントリー日程

区分	エントリー期間(消印有効)	エントリー対象者	結果発表日※
前期	1月8日(水)～1月24日(金)	大学入学共通テスト利用選抜(前期)受験者およびエントリー資格②の該当者	2月8日(土)
中期	2月3日(月)～2月21日(金)	大学入学共通テスト利用選抜(中期)受験者	3月1日(土)
後期	3月3日(月)～3月10日(月)	大学入学共通テスト利用選抜(後期)受験者	3月22日(土)

※給付対象外となった者への通知はしません。

■給付額

最大で 900,000 円

入学手続き時	入学手続き時※に 450,000 円(1 年次前期：授業料)
1 年次後期	1 年次前期の成績や出欠状況などが学内基準を満たす者に 450,000 円(1 年次後期：授業料)

※下記の給付方法を参照してください。

■採用人数

本学の選抜試験に合格した者で、選考利用科目の数学、理科の「いずれか1科目が70点以上」の者全員を給付対象とします。

※エントリーした者の成績は、本学が利用する科目のみ大学入試センターに請求し、確認します。

■エントリー資格

2025 年度入学選抜受験者のうち、次のいずれかに該当する者。

- ① 大学入学共通テスト利用選抜(前期/中期/後期)での受験者。
- ② 12月までに学校推薦型選抜、または総合型選抜で合格し入学手続きをした者で、令和7年度大学入学共通テスト受験者。

■エントリー方法

エントリー資格の①に該当する者・・・自動的にエントリーされます。エントリーシートを提出する必要はありません。

エントリー資格の②に該当する者・・・添付の大学入学共通テスト利用奨学金制度エントリーシートを記入し、1月24日(金)までに提出※してください。<エントリーシートに「大学入学共通テスト成績請求票」を忘れずに貼りつけてください>入学検定料は必要ありません。

※本学事務局窓口(9:00～17:00[平日のみ])でも受付ます。

■選考利用科目

数学	「数学Ⅰ」「数学Ⅰ、数学A」「数学Ⅱ、数学B、数学C」から1科目
理科	「物理」「化学」から1科目

※旧教育課程による出題科目は、選考利用科目としません。

■給付方法

エントリー資格の①に該当する者・・・給付対象者は、入学手続き時の授業料納入額より免除します。

エントリー資格の②に該当する者・・・所定の入学手続きを経て、入学した者に給付します。

給付対象者は、入学式後10日以内に「大学入学共通テスト利用奨学金合格通知書」を事務局窓口へ持参してください。指定の銀行口座に振込みます。

※1年次後期分に関しては、1年次前期の成績や出席状況などが学内基準を満たした場合、1年次後期授業料納入時に免除します。

■結果発表

給付対象者には、結果発表日に「大学入学共通テスト利用奨学金合格通知書」を送付します。

提出書類

*

愛知工科大学
2025年度 学校推薦型選抜

学校長推薦書

愛知工科大学

2024年 月 日

学長 殿

学 校 名

学 校 長 名

印

記載責任者名

印

下記の者は、人物、学業ともに優良であり、貴学入学に適格と認めここに推薦します。

記

フリガナ	性 別	男・女
志願者氏名	生年月日(西暦)	年 月 日
卒業年月日	2025年 月 日	卒業見込み
履 修 課 程	全日制・定時制・通信制・その他	科
志 望 学 科 (〇で囲んでください)	工学部	機械システム工学科 電子ロボット工学科 情報メディア学科
① 推薦所見・人物など		
② 学業成績・出席状況		
③ 特技・取得資格		
④ 課外活動・その他		

*

自己アピール書

該当する箇所を受験者本人が記入してください。

フリガナ		男・女	出身学校	学校
氏名				
志望学科	工学部	機械システム工学科	電子ロボット工学科	情報メディア学科

以下において該当する項目および、加点申告点を記入してください。

1. 活動報告

部活動				加点申告
部活動名	部	在籍した学年を○で囲み、継続年を記入してください。 (各学年を1年とし、同じ部活動を継続して取り組んだもの)		_____点 (1年1点とし、最大3点)
		1年	2年	
※調査書で確認します				

生徒会・部活動役員						加点申告
団体名の欄は、生徒会、または部活動名を、役職名の欄は、役職名と携わった学年を○で囲んでください。 ※調査書で確認します。						_____点 (役職1つにつき1点とし、最大2点)
1	団体名		役職		1年 2年 3年 (4年)	
2	団体名		役職		1年 2年 3年 (4年)	

表彰・ボランティア				加点申告	
競技会・コンテスト・コンクールなどで受賞、表彰、県大会以上に出場、ボランティア活動などについて記入してください。 ※調査書で確認します。学校外における活動で調査書に記載がないものについては、活動したことがわかる書類等のコピーを添付してください。				_____点 (1つにつき1点とし、最大3点)	
表彰・受賞・入賞、県大会以上に出場					
賞・大会順位など(成績)		主催			受賞した学年
1					1年 2年 3年 (4年)
2					1年 2年 3年 (4年)
3					1年 2年 3年 (4年)
ボランティア活動など					
団体名		活動内容			活動した学年
1					1年 2年 3年 (4年)
2					1年 2年 3年 (4年)
3				1年 2年 3年 (4年)	

資格・検定・免許			加点申告	
中学校卒業後に取得した学術、芸術、武道、技能における資格、検定、免許など。 ※合格証明書などの資格取得を証明できる書類のコピーを添付してください。調査書に記載がある場合は必要ありません。			_____点 (1つにつき1点とし、最大2点)	
取得資格		認定機関		取得年月
1				年 月
2			年 月	

※裏面に志望理由・自己アピール欄、経歴書があります。

--	--	--	--

私・短	貼り忘れ注意
大学入学共通テスト成績請求票	
私立大学・短期大学用 貼付欄	
※ 全面にノリづけしてください	

2025年度 愛知工科大学

大学入学共通テスト利用
奨学金制度

エントリーシート

太枠内に選択番号・必要事項を記入

エントリー期間 2025年1月8日(水)～1月24日(金)

受験番号	すでに合格し、入学手続きが完了した試験の受験番号を記入してください。

フリガナ	
氏名	

性別	生年月日	西暦	年	月	日
1. 男 2. 女					

入学予定 学科	
------------	--

〒	—
TEL	— —

出身高等 学校名	(1.国立 2.都道府県立 3.市町村立 4.私立 5.その他)	学校
(西暦)	年 月	(1.卒業見込み 2.卒業 3.高認(旧大検)合格)

※12月までに学校推薦型選抜または総合型選抜に合格し、入学手続きをした者は、別途エントリーが必要です。
大学入学共通テスト利用選抜での受験者は、提出の必要はありません。
ご記入いただきました個人情報は、大学入学共通テスト利用奨学金制度に関わる一連の事務処理で使用いたします。
また、本人の承諾なしに、第三者へ提供することはありません。

切り取らないでください

切り取らないでください

大学入学共通テスト利用奨学金制度	
エントリー書類受理票(2025年度)	
受験番号	すでに入学手続きが完了した入試の受験番号を記入してください
入学予定 学科	
フリガナ	
氏名	
※ 記入上の注意事項 太線内はすべて記入、または必要箇所を○で囲むこと。	性別 年齢
	1. 男 2. 女 歳

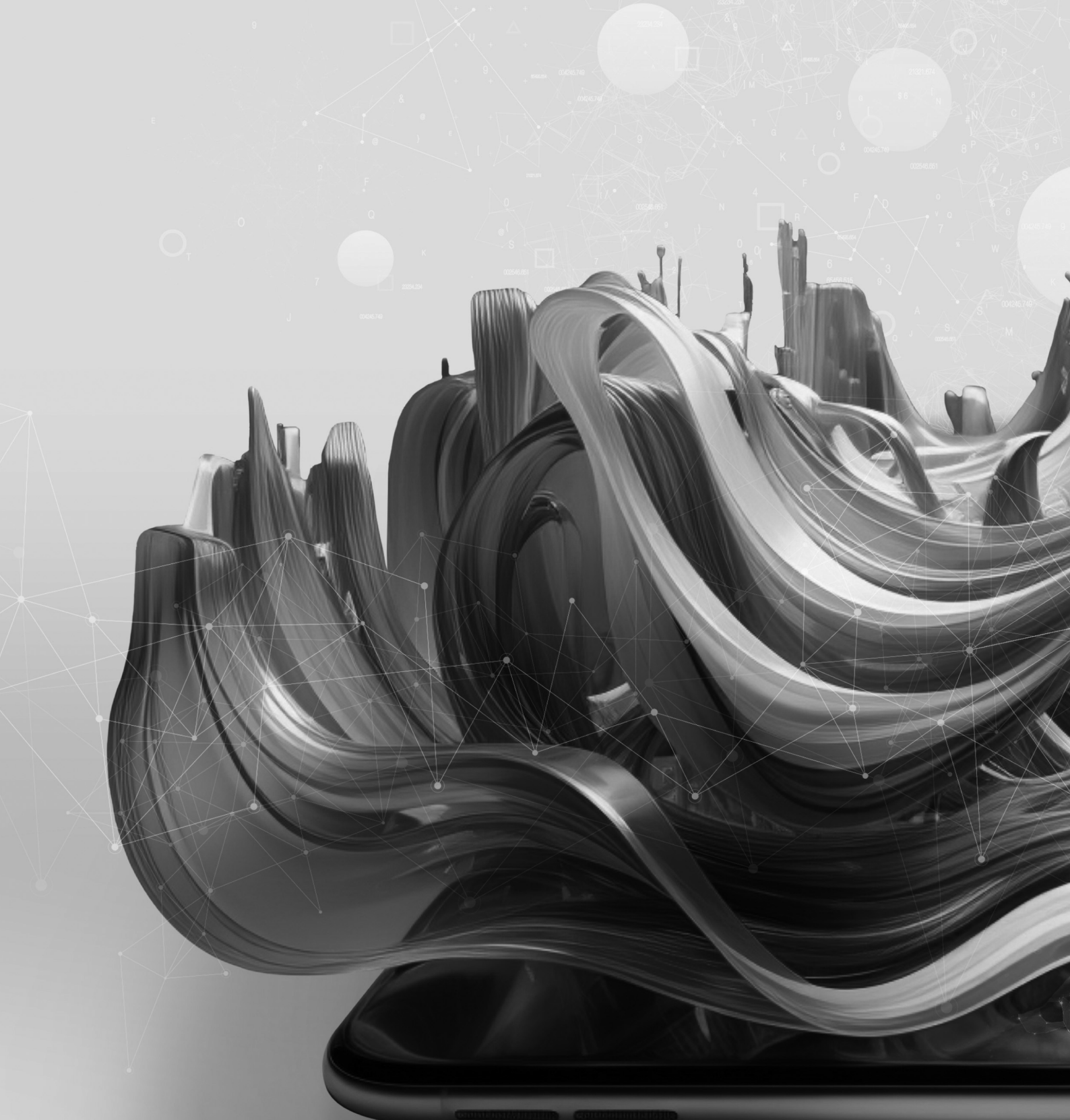
大学入学共通テスト利用奨学金制度	
エントリー書類受理票控(2025年度)	
受験番号	すでに入学手続きが完了した入試の受験番号を記入してください
入学予定 学科	
フリガナ	
氏名	
※ 記入上の注意事項 太線内はすべて記入、または必要箇所を○で囲むこと。	性別 年齢
	1. 男 2. 女 歳

切り取らないでください

応募書類 受理日	2025 年 月 日
-------------	------------

※記入しないでください			

応募上の 注意事項	<ol style="list-style-type: none">エントリーした者の成績は、本学が利用する科目のみ大学入試センターに請求し、確認します。 給付対象者には、「大学入学共通テスト利用奨学金・合格通知書」を発行します。給付対象者は、入学式後10日以内に「大学入学共通テスト利用奨学金・合格通知書」を本学事務窓口へ持参してください。奨学金は、給付対象者が所定の入学手続きを経て入学した場合のみ給付します。なお、給付は入学式以降になります。
--------------	--



学校法人 電波学園

愛知工科大学

〒443-0047 愛知県蒲郡市西迫町馬乗 50-2

TEL 0533-68-1135 FAX 0533-68-0352

URL <https://www.aut.ac.jp/>

E-mail nyushi@aut.ac.jp